

Instauration du compost en milieu scolaire

Résumé du webinaire

La mesure 3.2 du Pacte de l'école québécoise encourage les écoles à instaurer le compost dans leur école. Bien qu'il est mentionné de collaborer avec la municipalité pour la collecte du compost, plusieurs options s'offrent aux écoles:

- Collecte par la municipalité (bacs bruns)
- Composteur industriel sur place
- Compostage en bacs extérieurs
- Recours à une compagnie privée
- Vermicompostage ou lombricompostage (plus pour le côté pédagogique, car ne permet pas de gérer de grandes quantités)

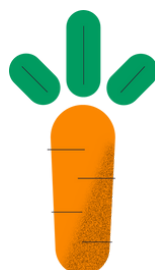
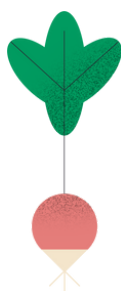
Le Lab22 a tenu un webinaire sur le sujet le 22 octobre 2024 afin de mettre en lumière des projets inspirants, d'échanger sur les expériences des écoles et d'identifier des solutions aux enjeux pouvant émerger dans le cadre de tels projets.

Principales recommandations

Voici les principales recommandations qui ont émergé des discussions relativement aux différents aspects de l'instauration du compostage dans les écoles secondaires (pour plus de détails, consulter le [guide du Lab22 sur l'implantation du compost](#)) :

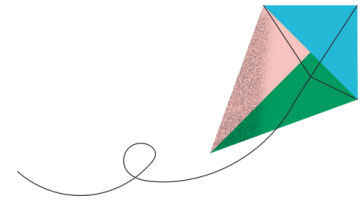
Démarrage du projet

- Choisir le type de collecte appropriée pour votre milieu. Il est important de s'y pencher rapidement, car il sera bientôt obligatoire de composter dans les industries, commerces et institutions (ICI).
- Contacter votre municipalité pour valider si vous avez accès à la collecte municipale et valider quels équipements de collecte utiliser
- Porter attention aux matières acceptées. En effet, selon la méthode de compost choisie, les matières acceptées changeront (p. ex. : Il est déconseillé de mettre de la viande dans les composteurs domestiques et le vermicompostage)
- Impliquer les personnes responsables en amont
 - Personnel de la cafétéria
 - Personnel de l'entretien
- Impliquer les personnes en aval
 - Sensibilisation et formation des élèves et des membres du personnel
 - Encadrement du tri au début de l'implantation, et à des moments clés dans l'année
- Garder en tête que l'esthétique des îlots de tri est certes importante, mais que leur fonctionnalité l'est encore plus
- Toujours placer les bacs en îlots
- Ne pas sous-estimer l'affichage : en mettre devant, sur le mur, sur le dessus
- Uniformiser les équipements de collecte (couleurs, affichage, sacs, etc.)



Instauration du compost en milieu scolaire

Résumé du webinaire



Implantation et gestion à long terme

Identifier les espaces dans l'école où planter la collecte des matières organiques en premier. Il est plus facile de commencer à certains endroits comme:

- La cuisine et la cafétéria
- Les salles de bain et les classes de science (laboratoires) pour le papier brun seulement

Attention à ne pas s'éparpiller ou à avoir les yeux plus gros que le ventre !

- Commencer à petite échelle
- Implanter un point de dépôt volontaire à un endroit stratégique, facile à surveiller et à ramasser
- Ne pas disperser les premiers contenants partout dans l'école

Gestion des odeurs et des indésirables :

- Tapisser le fond des bacs avec du papier journal, brouillon ou du carton pour absorber les liquides.
- Vider et laver régulièrement vos bacs avec un peu d'eau.
- Au besoin, saupoudrer du bicarbonate de soude ou utiliser un vaporisateur anti-odeur spécialement conçu pour les bacs.
- Entreposer les bacs roulants, si possible, à l'ombre l'été et au soleil l'hiver. Si possible, mettre les bacs au congélateur ou dans une chambre froide après l'heure du lunch.
- Essayer de jumeler votre implantation du compost à des actions de lutte au gaspillage alimentaire !

Le bac de compost ne crée pas plus d'odeurs ou de saleté que la poubelle. La matière organique est juste mise dans un autre bac.

Mobilisation de la communauté autour du projet

Impliquer les personnes responsables en amont pour obtenir une collaboration du personnel de la cafétéria, de la cuisine et de l'entretien.

- Les rencontrer et les former au besoin

Définir qui s'occupera du ramassage, du transvidage, du nettoyage et du transport des bacs au chemin ou aux infrastructures sur place

- Attention à la convention des concierges !

Impliquer des personnes en aval

- Mettre sur pied des brigades de sensibilisation
- Reconnaître l'engagement des jeunes et des adultes

Volet pédagogique

Certains types de compostage sont plus favorables à des ateliers pédagogiques. Nous pensons notamment au vermicompostage et au compostage en bacs sur le terrain. Il est possible de fabriquer le matériel, d'étudier le processus de décomposition, etc.



Le Collège Villa-Maria a plusieurs activités pédagogiques sur leur site internet.

- Aller voir le site [ÉcoLab](#) pour les consulter

Instauration du compost en milieu scolaire

Résumé du webinaire



Des projets inspirants

Pour vous inspirer, voici quelques projets réalisés par des écoles Lab22.

Collège Notre-Dame

Le Collège Notre-Dame a créé des îlots pour mettre les bacs directement en-dessous dans la cafétéria.

Les objectifs de ce projet étaient de centraliser les voies de collecte, d'améliorer le taux de compostage et de faciliter le déplacement des bacs pour l'équipe d'entretien.

Des employés de l'école ont donc construit quatre grands îlots de tri à la cafétéria, fabriqués à partir des dimensions des bacs roulants. Les bacs roulants ont été directement mis sous les trous de ces îlots. Pour le recouvrement, ils ont fait affaire avec une compagnie externe.



Lors de l'installation des îlots, des membres du personnel ont assuré une surveillance afin d'aider et d'accompagner les élèves dans le tri de leurs matières. Sous peu, une brigade d'élèves prendra le relais. Ils seront en duo et le chef de la cafétéria a accepté d'offrir un repas par jeune bénévole pour chaque journée de sensibilisation.

Dans le reste de l'école, comme les corridors et les étages, il y a dix petits îlots qui ont été commandés auprès de Ni Corporation. Afin d'assurer une uniformisation dans le visuel, le même design a été utilisé sur les îlots de la cafétéria et sur les petits îlots des corridors.

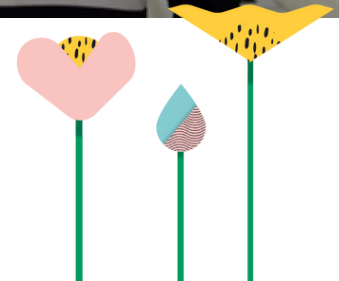


Les prochaines étapes sont d'enlever progressivement les poubelles et les bacs de recyclage dans les classes. Ceci va permettre d'éviter la surcharge de travail pour le personnel de l'entretien, et assure d'avoir toujours le choix des trois voies de collecte.

Collège Jean-Eudes

Cette école souligne l'importance de la sensibilisation pour un bon tri des matières et de l'implication des élèves dans cette sensibilisation. Ils l'ont notamment fait à l'aide d'une vidéo produite par les jeunes.

Il faut également penser à la formation du personnel, à la formation des élèves, et faire des rappels fréquents des bonnes pratiques à l'aide d'affiches de tri des matières. Ils se sont inspirés de la campagne *Mets du respect dans ton bac* pour l'affichage aux îlots de tri. La formation pour les élèves de 1^{re} secondaire se fait dans le cadre du cours de CCQ sous forme de jeu et de l'utilisation de l'[application Ça va où ?](#)



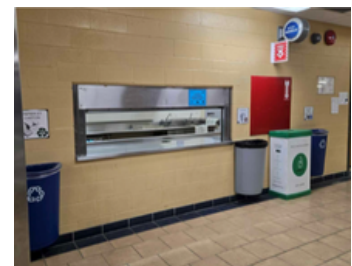
Instauration du compost en milieu scolaire

Résumé du webinaire

École secondaire Paul-Germain-Ostiguy

Cette école est en train d'implanter le compostage et nous ont parlé du processus préparatoire qui permettra de faire le pas. Voici leurs principales étapes:

- Préparation et recherche pour la rencontre de lancement du processus (biométhanisation, guide d'implantation Lab22)
- Rencontre pour une grosse tempête d'idées réunissant élèves, enseignants du comité de pilotage, directions, concierges
- Plan de communication (Conseil d'établissement, ateliers Ça va où en sec.1, vidéo, écrans dans l'école, interphone)
- Design artistique et utilitaire de la station principale afin de la rendre attrayante à l'œil, facile à nettoyer, et facile d'utilisation (ils ont pensé à un endroit où déposer le cabaret pour faire le tri)



Zone identifiée pour la station

Objectifs pour le futur : élargir la collecte en station et utiliser le compost pour la forêt nourricière qui a été créée sur le terrain de l'école.



Collège Villa-Maria

Le compost alimentaire produit par la transformation des déchets de fruits, de légumes et de marc de café, est recueilli dans des contenants placés à plusieurs endroits dans l'école et ajouté dans les bacs de vermicompostage. Ces bacs contiennent des vers qui ont la propriété de réduire en compost les déchets d'aliments. Au moment de ramasser le compost, les élèves vident le contenu des bacs de vermicompostage et séparent les vers de la matière. Les vers sont ensuite remis dans leurs bacs pour poursuivre le compostage, alors que le compost sera utilisé dans le potager de l'école pour faire pousser des semis!



Voici quelques exemples d'organismes et d'entreprises ainsi que des ressources de financement auxquels vous pourriez faire appel :

