

Activités coup de coeur du Lab22

Les mains dans le bac, une course à relais pour apprendre à trier correctement ses matières résiduelles

Pourquoi cette activité ?

Les résultats issus de la caractérisation des matières résiduelles effectuée par le Lab22 dans votre école mettent en évidence la nécessité d'une sensibilisation et d'une éducation approfondies en matière de gestion des matières résiduelles (GMR). Toutefois, la GMR peut parfois être complexe et peu attrayante. Cette activité vise une approche plus divertissante et attractive à la transmission des connaissances, en étant adaptée aux adeptes de sport et aux esprits compétitifs.



Cette initiative a été déployée en 2022 par le Pensionnat du Saint-Nom-de-Marie, et un bel engouement a été observé. C'est notamment pour cette raison que le Lab22 vous la présente en tant qu'activité coup de cœur !

Objectifs

- Transformer l'apprentissage du tri des matières en une course relais dynamique et engageante, alliant dépassement de soi et plaisir pour rendre l'acquisition des savoirs plus efficace et ludique.
- Organiser une compétition entre les élèves et les membres du personnel, via une activité grandement appréciée dans les écoles.

Proposition pour la formation des équipes

Organiser une compétition impliquant tous les élèves de l'école peut être complexe. Nous suggérons donc deux options :

- **Représentation par niveau** : Quelques élèves volontaires par classe, ou cinq groupes issus de différentes classes, pourraient représenter chaque niveau.
- **Organisation en classe** : Le jeu pourrait se dérouler directement au sein de chaque classe plutôt qu'à l'échelle de l'école.

Pour rendre l'événement encore plus dynamique, une partie ou l'ensemble du personnel pourrait également participer, comme cela a été fait au PSNM.



Les mains dans le bac, une course à relais pour apprendre à trier correctement ses matières résiduelles

Déroulement

Le jeu se déroule sous forme de relais. Chaque joueur commence au point A, court jusqu'au point B pour récupérer une matière résiduelle, puis retourne au point A afin de la déposer dans le bon contenant (recyclage, compost, déchets ou autres). Une fois l'objet trié, le joueur suivant prend le relais et répète le processus jusqu'à ce que toutes les matières aient été utilisées.

Lorsque toutes les équipes ont terminé, un classement est établi à l'aide de la grille de pointage (annexe 1) afin de déterminer l'équipe gagnante de cette manche si vous en organisez plusieurs.



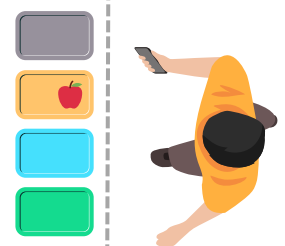
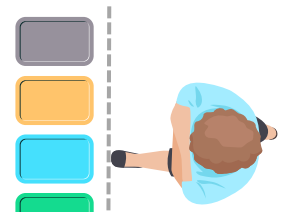
L'équipe ayant accumulé le plus de points, élèves et membres du personnel confondus, peut être désignée grande gagnante. Ou alors, une finale avec d'autres matières résiduelles peut également être organisée pour départager les meilleures équipes.

Toutes sortes de choses peuvent être offertes aux groupes gagnants. Allez puiser des idées dans [la fiche de cadeaux immatériels du Lab22!](#)

Règles détaillées de l'activité

Avant l'activité :

- **Communiquer la tenue** de l'activité au travers des moyens de communications habituels à l'école (tableau, écrans, interphone, portail, enseignants qui font le relais en classe...)
- **Faire les équipes** comme proposé dans la section dédiée.
- **Préparer:**
 - a. 1 îlot de tri par équipe (rectangles colorés). Les disposer près de la ligne de départ de chacune des équipes
 - b. Des cartons avec une quinzaine d'items à trier à l'opposé de l'équipe



Les mains dans le bac, une course à relais pour apprendre à trier correctement ses matières résiduelles

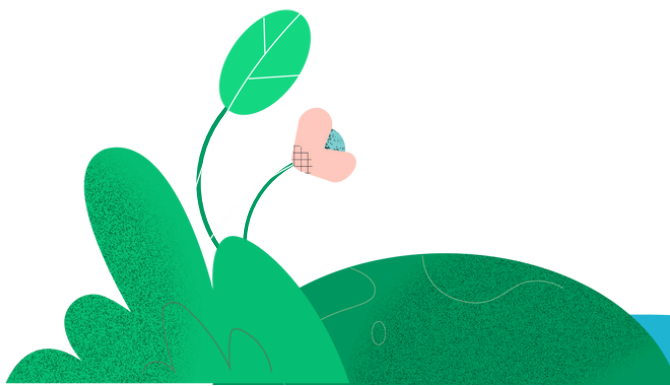
Pendant l'activité :

- **Laisser les équipes choisir un nom d'équipe**, puis les inviter à aller se mettre en file indienne devant leur station de tri.
- **Au signal de la personne à l'animation**, la première personne de chaque équipe court pour récupérer rapidement un item à trier, situé dans le carton à l'extrémité de la pièce. Dès qu'elle a un objet en main, elle revient auprès de son équipe et consulte ses coéquipiers afin de déterminer dans quelle voie de collecte le mettre. Une fois la matière classée, la prochaine personne dans la file s'élanche et reproduit le même processus. Le tout est chronométré.
- **Quand les participant-es ont terminé, faire retentir le signal** de fin et demander à toutes et tous de s'asseoir autour de leur îlot de tri.



Après l'activité :

- **Faire un retour auprès de chaque équipe** pour compter le nombre de bonnes réponses et établir leur pointage selon le classement des items.
- **Pointage :**
 - 1 matière dans le bon bac = +2pts
 - 1 matière dans le mauvais bac = -1pt
 - Première équipe qui a terminé le relais = +3pts
 - Point bonus = +1pt
- Voir la grille de pointage complète en [Annexe 1](#)
- **Annoncer l'équipe gagnante** de cette manche.
- **Faire le décompte de points de l'ensemble** des équipes élèves et membres du personnels
- **Organiser la finale !**



Les mains dans le bac, une course à relais pour apprendre à trier correctement ses matières résiduelles

Matériel nécessaire

pour que 8 équipes s'affrontent en parallèle :

- un espace pour organiser la compétition : gymnase
- un sifflet
- un chronomètre
- 8 fois 4 bacs représentant les différentes collectes (compost, recyclage, autres matières, déchets), soit 32 bacs
- 8 fois des cartons de matières résiduelles propres que l'on trouve dans l'école. Choisir 15 items parmi les catégories suivantes:

I : Matières recyclables

Imprimés : circulaires, revues, cahiers (préciser qu'il faut enlever la reliure avant la mise au bac), cartons, boîtes d'oeufs, feuilles lignées, rouleaux de carton, papiers bruns juste mouillés, enveloppes, etc.

Contenants : cartons de lait, cartons de jus (sans les pailles), bouteilles en plastique, pots de yogourt individuels, pots de verre, boîtes de conserve, canettes, gobelets en carton, etc.

Emballages : boules de papier d'aluminium, barquettes de polystyrène, pellicule plastique, sacs de croustilles, boîtes de biscuits (en séparant les différentes matières), emballages de barres tendres, etc.

II : Matières organiques

Résidus alimentaires et résidus verts : restes de nourriture, feuilles d'arbres, fleurs fanées, etc.

Fibres : papiers essuie-tout, papiers mouchoirs, assiettes en carton souillées, boules de papier parchemin, etc.

III : Déchets

Plastiques : biodégradables et compostables, ustensiles et pailles à usage unique, etc.

Résidus non valorisables - déchets : textiles (vêtements déchirés), jouets brisés, équipements sportifs brisés, gommes à mâcher, polystyrène expansé (emballage de protection qui se défait en billes), etc.

Produits sanitaires : masques, gants, Coton-Tige, produits menstruels, couches, lingettes humides, etc.

VI : Collecte spécifique (écocentre, centre de dons, etc.)

Électroniques: cellulaires, lecteurs DVD, MP3, cartouches de vapoteuses, etc.

Matières dangereuses: seaux de peinture, batteries et piles, ampoules, bombe aérosols, etc.

Autres: matelas, électroménagers, bois, meubles, résidus de construction, etc.

Les mains dans le bac, une course à relais pour apprendre à trier correctement ses matières résiduelles

ANNEXE 1 - Correction les mains dans le bac

Dans chaque sac se trouvent 19 matières résiduelles.

Voici où elles doivent être placées :

Matière organique - Compost

- 1. faux aliments - en plastique ou photos (qui représentent de vrais aliments), ...point bonus si la personne dit que cela peut toujours être mangé si l'aliment n'est pas altéré
- 2. mouchoir
- 3. papier subway

Recyclage

- 4. bouteille avec de l'eau - point bonus si la personne dit que l'eau doit être vidée dans l'évier
- 5. bouteille en verre
- 6. boîte de jus - point bonus si la personne dit que la paille doit être mise à la poubelle (plastique) ou au compost (carton)
- 7. sac plastique, Ziploc
- 8. boîte de conserve
- 9. canette, point bonus si la personne dit que les canettes doivent aller à la consigne
- 10. carton, papier non souillé
- 11. autre contenant de plastique
- 12. sac de croustilles
- 13. barquette styromousse (qui emballe les viandes, fruits et légumes à l'épicerie)

Déchet

- 14. polystyrène expansé (emballage de protection qui se défait en petites billes)
- 15. couverts en plastique jetable (à usage unique)
- 16. sac en plastique biodégradable ou compostable

Collecte spécifique (écocentre, centre de dons) - Autre

- 17. masque
- 18. pile
- 19. bois, sac tissu, t-shirt : point bonus si la personne dit que les produits peuvent être donnés à un centre de dons pour être réutilisés ou si le morceau de bois pourrait servir à d'autre bricolage



Les mains dans le bac, une course à relais pour apprendre à trier correctement ses matières résiduelles

ANNEXE 2 - Proposition d'affiche pour annoncer l'activité

Présentation de l'activité

Sous la forme d'un relais, les joueurs doivent prendre des matières résiduelles propres et les apporter dans le bon contenant (bac de recyclage, compost, déchets, autres) avant de répéter le processus jusqu'à ce que toutes les matières soient triées.

Une fois que toutes les équipes seront passées, en se basant sur une grille de pointage, il sera possible d'effectuer un classement et définir quelle équipe remporte la course.

Joignons la parole à l'action pour la transition !



Horaire de la journée

Le (insérer la date de l'événement) :

La course au tri

Première période (heure) : Insérer le niveau ou les groupes concernés

Deuxième période (heure) : Insérer le niveau ou les groupes concernés

Troisième période (heure) : Insérer le niveau ou les groupes concernés

Quatrième période (heure) : Insérer le niveau ou les groupes concernés

Alors, qui remportera ce défi?