

# Achats responsables

## Poursuivre la transition écologique à l'école

### Intention

Dans le cadre de la démarche de transition socioécologique offerte par le Lab22, les écoles accompagnées s'engagent à suivre le Pacte de l'École Québécoise (PEQ). Vous trouverez dans ce document des concepts clés et un arbre décisionnel pour répondre à la mesure 3.3, soit bonifier la politique d'achats de votre école avec des critères écoresponsables. En annexe, vous trouverez l'arbre décisionnel (annexe 1), de même que six fiches conseils traitant de produits couramment présents dans les écoles (annexe 2). Elles sont conçues pour vous orienter dans la prise de décisions plus responsables.

### Définition

L'achat responsable est un mode d'approvisionnement qui intègre des considérations environnementales, sociales et économiques aux processus d'acquisition de biens et de services. Ce faisant, on favorise le respect de l'environnement ainsi que des comportements éthiques et innovants sur les plans social et économique de la part des fournisseurs, des entrepreneurs et des prestataires de services.

### Objectifs

- Favoriser l'achat de produits et services respectueux de l'environnement ;
- Veiller à ce que les produits et services achetés respectent les droits humains et des conditions de travail équitables ;
- Encourager l'achat de biens et services auprès des fournisseurs locaux, contribuant ainsi au développement économique local et à la création d'emplois dans la communauté.

### Le principe des 5RV

Afin de réaliser des achats écoresponsables, le principe des 5RV-E doit être connu et appliqué. Ce principe consiste à privilégier, dans cet ordre, le refus, la réduction, la réutilisation, la réparation, le recyclage, la valorisation et l'élimination des matières résiduelles dans une optique de gestion écologique.

### Définition

Remettre en question ses habitudes en analysant le besoin réel avant d'acheter le bien.

Les meilleurs achats sont parfois ceux qu'on réussit à éviter !

### Les questions à se poser

En ai-je vraiment besoin?

Quel est le besoin derrière cet achat?

Avez-vous évalué de manière précise les quantités nécessaires en fonction des besoins?

Est-ce que l'achat d'un produit multifonctionnel permettrait de combler aussi un autre besoin?

Est-ce que l'achat est de qualité suffisante pour durer dans le temps?

Est-ce que le produit est certifié ou a une caractéristique environnementale?

Pourrait-on s'approvisionner dans une entreprise d'économie sociale, locale ou faire un achat équitable ?

Le service ou le bien est-il disponible dans un autre département au sein de mon organisation?

Est-ce que cet achat est cohérent avec la transition écologique de l'école ?



Lab  
22

Laboratoire  
d'innovations  
sociales et  
environnementales

# Achats responsables

## Poursuivre la transition écologique à l'école

### Définition

### Les questions à se poser

RÉDUIRE

Diminuer l'acquisition de produits et limiter la consommation des ressources.

Avez-vous évalué de manière précise les quantités nécessaires en fonction des besoins?  
Pouvez-vous répondre à votre besoin sans acheter un bien matériel?  
Pouvez-vous louer ou emprunter le bien plutôt que de l'acheter?  
Est-ce que d'autres institutions de proximité pourraient vous prêter le bien?  
Est-il possible de sélectionner un produit avec moins d'emballage?

RÉUTILISER

Chercher des alternatives qui permettent de prolonger la durée de vie des produits plutôt que d'opter pour des articles à usage unique.

Pouvez-vous acheter le produit usagé ou réusiné?  
Le service ou le bien est-il disponible dans un autre département au sein de votre organisation?  
Est-il possible d'acheter un bien rechargeable et réutilisable sur une longue période?  
Est-il possible de retourner le bien en fin de vie utile au fabricant?  
Quelle est la durée de vie de l'objet?

RÉPARER

Prolonger la durée de vie d'un produit en corrigeant les problèmes, en remplaçant les pièces défectueuses, ou en effectuant d'autres interventions nécessaires pour assurer son bon fonctionnement plutôt que de le jeter et d'en acheter un nouveau.

Est-il possible d'acheter un bien qui soit facile à réparer ?  
Pouvez-vous réparer votre bien? Ou mettre à niveau le matériel déjà existant? Avez-vous les ressources à l'interne pour le faire?  
Est-ce que des pièces de rechange sont disponibles?  
Est-ce que des professionnels offrent des services d'entretien et de réparation?

RECYCLER

Apporter un objet en fin de vie à des installations adéquate.  
Collecter, traiter et transformer des déchets ou des produits en fin de vie en nouvelles matières premières ou en produits, afin de réduire la demande de ressources naturelles.

Est-il possible d'acheter un bien qui soit recyclable en fin de vie?  
Est-il possible d'acheter un bien constitué de matériaux recyclés?  
Est-ce que les infrastructures pour recycler le bien sont disponibles au Québec?  
Posez-vous les mêmes questions pour les emballages qui protègent le bien.  
En fin de vie, assurez-vous d'acheminer le produit au bon endroit (écocentre, tri sélectif, électro-bacs pour les petits appareils électroniques, etc.)

VALORISER

Récupération de l'énergie produite par la transformation de la matière.

Existe-t-il une voie de collecte des matières organiques ?

ÉLIMINER

Prendre en compte que si le produit ne peut pas être recyclé ni valorisé, il se dégradera dans un lieu d'enfouissement.

Est-il possible mettre en place différentes techniques de sensibilisation pour que seuls les déchets ultimes finissent à l'enfouissement ?

# Achats responsables

## Poursuivre la transition écologique à l'école

### L'approche produit - l'approche fournisseur

L'approche produit met l'accent sur la conception et l'amélioration continues du produit. L'approche fournisseur se réfère à une attention principale accordée aux relations avec les fournisseurs dans le cadre de la chaîne d'approvisionnement. Ces deux approches complémentaires peuvent être utilisées dans les réflexions d'acquisition pour influencer de manière positive la qualité et la performance du produit ou du service en termes de durabilité.

#### Approche produit

- Choisir un produit écologique.
- Favoriser des produits ayant des répercussions sociales positives et ayant peu d'effets négatifs sur l'environnement à chaque étape du cycle de vie.

Par exemple, il peut s'agir de produits ayant un contenu en matières recyclées ou une consommation énergétique moindre par rapport à des produits comparables.

#### Approche fournisseur

- Choisir des fournisseurs ayant des pratiques responsables;
- Encourager les fabricants et les fournisseurs de biens et services à s'engager dans une démarche de responsabilité sociétale ou environnementale;
- Favoriser les entreprises responsables par rapport à la société et respectueuses de l'environnement;
  - il peut s'agir d'entreprises qui emploient des travailleurs handicapés ou marginalisés,
  - d'entreprises d'économie sociale et solidaire, des OBNL,
  - des entreprises qui administrent un système de gestion environnemental ou qui ont conçu des biens qui respectent les critères de certifications environnementales.

Voir par exemple la grille d'analyse des fournisseur de la [Politique d'approvisionnement responsable](#) du Plateau Mont-Royal (p.9)

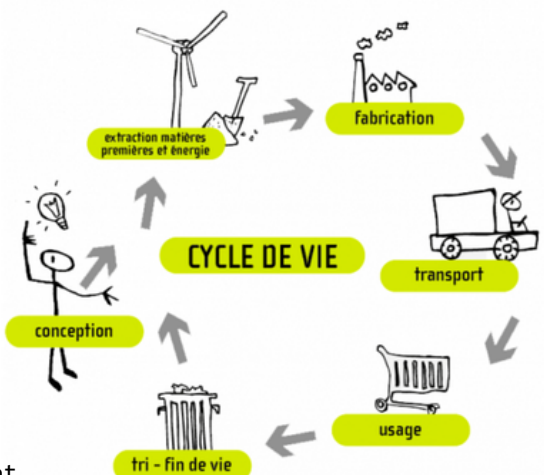
Intégrées au processus d'acquisition, ces deux approches sont susceptibles d'enrichir le travail de définition du besoin et d'influencer d'une manière positive la qualité et la performance du produit en termes de durabilité.

### L'approche cycle de vie du produit

Cette approche fait référence à une perspective qui considère l'impact d'un produit dans sa globalité, en prenant en compte toutes les étapes de son existence, depuis sa conception jusqu'à sa fin de vie.

Le cycle de vie couvre :

- L'extraction et transformation des matières premières
- La fabrication
- L'emballage et la distribution
- L'utilisation
- La fin de vie (réemploi, recyclage, valorisation ou élimination)



Pour plus de détails sur l'approche cycle de vie, consulter ces [études de cas](#) pour le papier (p. 15 à 18) et pour les vêtements (p. 19 à 22) sur le guide du CISO. Voir l'annexe 3 du présent document pour l'exemple du papier.



# Achats responsables

## Poursuivre la transition écologique à l'école

### Pour conclure,

- ✓ Favoriser l'approvisionnement dans un rayon le plus réduit possible afin de diminuer les émissions de gaz à effet de serre dues à la livraison ;
- ✓ Considérer toujours l'impact des emballages en plus de ceux du produit ;
- ✓ Abolissez les commandes Amazon, qui font concurrence aux commerces locaux et qui émet beaucoup d'émissions compte tenu des livraisons rapides et fréquentes.

### Ressources

#### Étiquettes et certifications environnementales

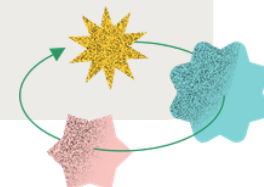
- [La page](#) sur les étiquettes et déclarations environnementales de l'Innovation, Sciences et Développement économique Canada
- [Le répertoire des éco étiquettes](#) du Ministère de l'Environnement, de la Lutte contre les changements climatiques, de la Faune et des Parcs
- Le site [Protégez-vous propose un Décodeur](#) pour décrypter les logos et les écoétiquettes qui se trouvent sur le marché

#### Guide pour rédiger sa politique d'achat responsable

[Adopter et mettre en oeuvre une politique d'approvisionnement responsable dans une école primaire ou secondaire](#), Centre international de solidarité ouvrière (CISO), 2009

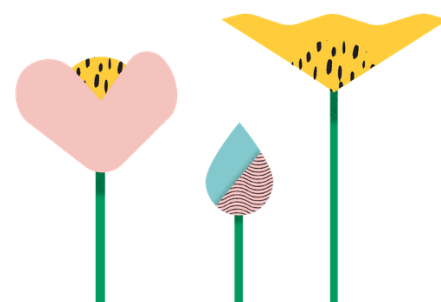
#### Exemples concrets

[Politique d'approvisionnement responsable du Collège de Rosemont](#)



### Sources

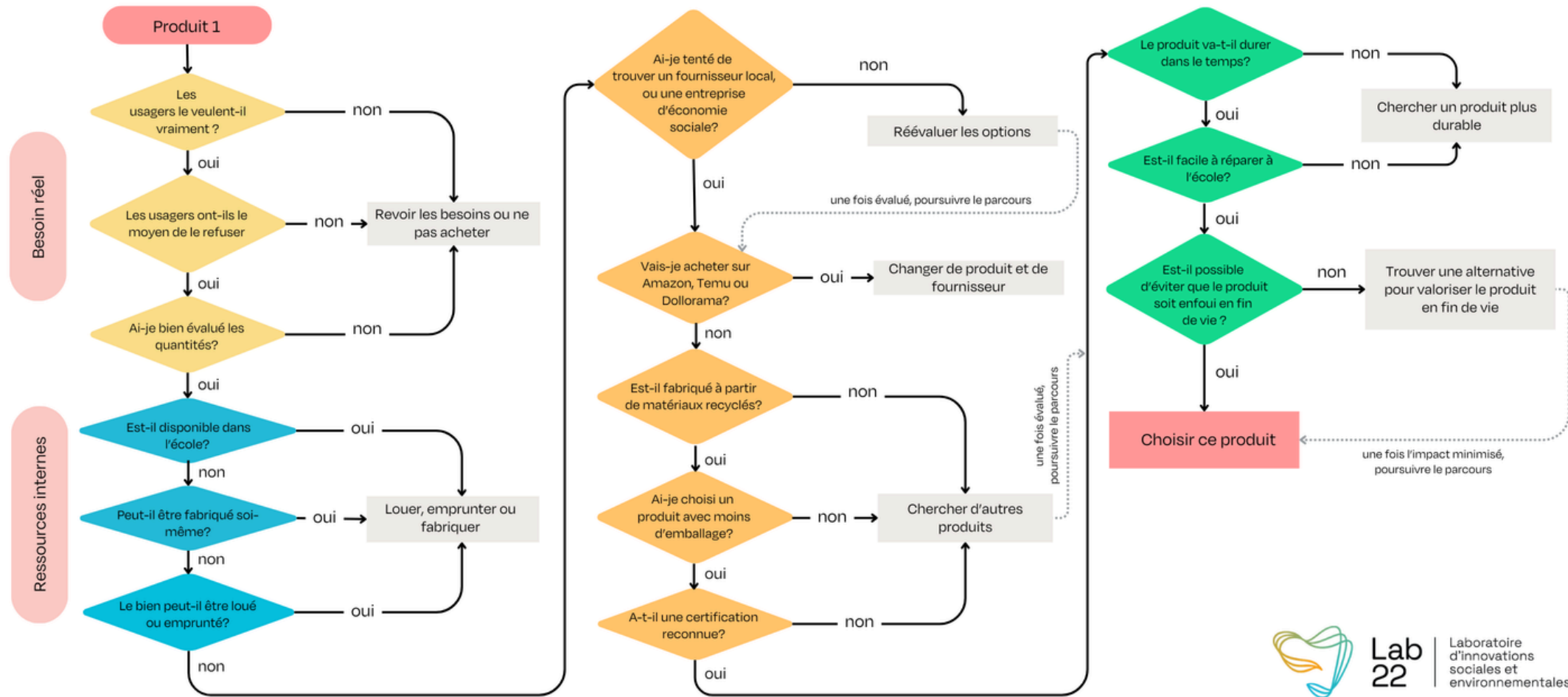
- [Guide thématique](#) - Adopter et mettre en oeuvre une politique d'approvisionnement responsable dans une école primaire ou secondaire, CISO, 2009, 20 pages.
- Politique d'achat responsable, Conseil régional de l'environnement Gaspésie-Îles-de-la-Madeleine, 2021, 23 pages.
- Guide pour développer des pratiques d'acquisition écoresponsables dans les organisations publiques québécoises, Ministère du Développement Durable, de l'Environnement, de la Faune et des Parcs, 2013, 42 pages.
- [Guide des acquisitions écoresponsables](#) - Pour des achats respectueux de la société et de l'environnement, CNESST, 2019, 4 pages.
- [Stratégie gouvernementale de développement durable 2015-2020](#), Ministère du Développement durable, de l'Environnement et de la Lutte contre les changements climatiques (MDDELCC), 2015, p. 24.
- [Politique d'approvisionnement responsable](#), Plateau Mont-Royal - 2018, 13 pages.
- Guide d'approvisionnement durable, Chantier Jeunesse, 2020, 25 pages.



# ANNEXE 1

## Arbre décisionnel

pour un achat responsable en milieu scolaire





# ANNEXE 2

## Fiche 1 : Fournitures de bureau

L'école s'engage à limiter le plus possible ses achats de fournitures en favorisant le réemploi, les produits durables, et en centralisant les achats et la mise en commun des réserves afin de limiter le stock. Exemples : crayons, stylos, broches, marqueurs à tableau, tableaux, etc.

### Critères/produit

- Exiger**
  - Un produit durable
  - Pas de suremballage
- Privilégier**
  - Achat local
  - Achats groupés
  - Fait de matériaux recyclés
  - Produit recyclable en fin de vie
  - Certifications environnementales
  - Remplissables ou rechargeables

	Produit A	Produit B	Produit C	Produit D

### Choix final

\*Celui qui répond aux plus de critères



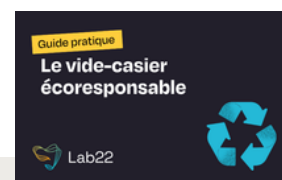
### Bonus

- Exiger que les fournisseurs reprennent les emballages superflus.

### Astuces du Lab22

- Profiter du vide-casier de fin d'année pour trier et collecter les fournitures non utilisées.
- Penser au don à des organismes communautaires et s'approvisionner auprès d'une entreprise d'économie sociale et solidaire peut aussi être une option intéressante.
- Approvisionner les comités d'élèves qui organisent les magasins de partage de la rentrée scolaire pour les items encore en bon état;
- Communiquer cette fiche aux employés-es.

### Certifications



Pour info : Le Lab22 a développé un guide pour organiser une activité vide-casier à l'école.

# ANNEXE 2

## Fiche 2 : Papiers et impressions

L'école s'engage à minimiser les impacts négatifs de la consommation de papier et à limiter le plus possible son utilisation à l'interne, sans pour autant tout miser sur le numérique, qui a également une empreinte carbone importante, bien que moins visible. Chaque employé-e devra avoir une réflexion quant à l'impression de ses documents. Toutes les imprimantes doivent être configurées en mode recto/verso noir et blanc par défaut sur les postes des utilisateurs afin de privilégier ce type d'impression. Par ailleurs, certaines imprimantes ont des modes qui servent à réduire la quantité d'encre utilisée. Il est demandé de limiter le plus possible l'utilisation d'imprimantes individuelles.

Concernant les impressions à l'externe, l'école s'engage à ajuster le mieux possible la quantité commandée par rapport au besoin réel.

### Critères/produit

- |                    |   |
|--------------------|---|
| <b>Exiger</b>      | Distributeur local                          |
|                    | Papier 100% recyclé et labellisé FSC        |
|                    | Papier blanchi sans chlore PCF ou TCF *     |
| <b>Privilégier</b> | Colles et encres à base d'eau ou végétales  |
|                    | Fabrication locale                          |
|                    | Fournisseurs avec pratiques écoresponsables |
|                    | Aucun produit chimiques toxiques            |
|                    | Certifications environnementales            |
|                    | Remplissables ou rechargeables              |

\*PCF : Procédé sans chlore = pour la fibre recyclée  
 TCF : Totalemment sans chlore = pour la fibre vierge

	Produit A	Produit B	Produit C	Produit D

### Choix final

\*Celui qui répond aux plus de critères

### Exclure

- Le papier contenant des colorants faits à base de métaux lourds (ex : plomb, nickel, cadmium, mercure).

### Astuces du Lab22

- Imposer une limite d'impressions annuelles permises aux membres du personnel;
- Si cela est possible, réutiliser certaines impressions avec différentes classes;
- Privilégier le papier contenant un minimum de 60% de fibres recyclées;
- Communiquer cette fiche aux employé-es.

### Certifications







# ANNEXE 2

## Fiche 5 : Produits électroniques

L'école s'engage à miser sur la qualité et la durabilité des produits afin de réduire la quantité de ses achats électroniques d'année en année. Elle s'engage aussi à en disposer au bon endroit lorsque le produit sera à la fin de son cycle de vie. Exemples : ordinateur, clavier, écouteur, télévision, souris, téléphone, système de son, etc.

### Critères/produit

- |             |  |
|-------------|--|
| Exiger      | Durable                                |
|             | De bonne qualité                       |
|             | Ayant un service après vente           |
| Privilégier | Usagé/remis à neuf                     |
|             | Réparable                              |
|             | Certification d'efficacité énergétique |
|             | Conçu avec des matériaux recyclés      |
|             | Recyclable en fin de vie               |

	Produit A	Produit B	Produit C	Produit D

### Choix final

\*Celui qui répond aux plus de critères



### Astuces du Lab22

- Avec l'aide d'Insertech, remettez vos électroniques à neuf en organisant des Réparothons avec les élèves;
- En fin de vie de vos appareils électroniques vous pouvez les apporter :
  - À l'écocentre le plus près;
  - Dans l'electrobac de votre quartier;
  - Auprès d'une entreprise d'économie sociale et solidaire comme Insertech, qui leur donnera une seconde vie en les remettant à neuf;
  - Chercher sur Recycler mes électroniques Québec le point de dépôt le plus proche de votre école;
- Vous pouvez aussi vous fournir auprès d'entreprise d'économie sociale et solidaire pour les appareils électroniques
- Communiquer cette fiche aux employé-es.

### Certifications



# ANNEXE 2

## Fiche 6 : Produits nettoyants

L'école s'engage à porter une attention particulière aux types de produits nettoyants qu'elle ou l'entreprise d'entretien ménager achète, afin que leurs impacts sur la santé et l'environnement soient réduits au minimum, voire nuls.

Exemples : savon à vaisselle, produit pour les planchers et fenêtres, savon à main, produit de surface, désinfectant, etc.

### Critères/produit

Exiger	Distributeurs locaux
	Grand format
Privilégier	Biodégradable
	Sans additifs toxiques
	Sans composés organiques volatils
	Certifié
	En vrac

	Produit A	Produit B	Produit C	Produit D

### Choix final

\*Celui qui répond aux plus de critères



### Limiter

- Les produits sous forme d'aérosol. Si le produit n'est pas disponible sous une autre forme, s'assurer de la bonne disposition de l'aérosol en fin de vie.

### Astuces du Lab22

- Communiquer cette fiche aux employé-es ou au fournisseur responsable de l'entretien ménager.

### Certifications





# ANNEXE 3

## Stratégies possibles à chaque étape du cycle de vie du papier

### Choix des matières premières

- Utiliser un papier recyclé et/ou issu de forêts gérées durablement, certifié par un organisme externe comme FSC qui prend compte, entre autres, de:
  - La protection de l'environnement
  - La limitation de l'utilisation de produits chimiques ;
  - La reconnaissance des droits des peuples autochtones ;
  - La promotion des normes du travail.

### Transformation industrielle

Toute démarche d'approvisionnement responsable visera à privilégier les entreprises qui auront déployé le plus d'efforts afin de limiter au maximum la pollution de l'eau, de la terre et de l'air. Parmi les éléments à regarder, on retrouve:

- Pourcentage de fibres post-consommation
- Blanchiment du papier
- La performance environnementale de l'usine
  - Norme Éco-logo
  - Certification de qualité ISO 14001
  - Enjeux sociaux

### La distribution

Le passage d'un produit, depuis sa sortie de l'usine jusqu'à l'utilisateur, est habituellement effectué par divers types de groupes commerciaux qui se spécialisent tantôt dans le commerce de détail ou encore la distribution en gros. Or, le transport est un des responsables majeurs de l'émission de gaz à effet de serre, donc il faut penser à :

- Privilégier l'achat de papier canadien
- S'informer sur la performance sociale et environnementale des entreprises qu'on encourage.

### L'usage

- Réduire au maximum la quantité de papier que nous employons, en favorisant des gestes tels que le recyclage, le réemploi et l'utilisation systématique du recto-verso ou la consultation à l'écran, sans impression.

### La fin de vie

- La meilleure solution consiste à recycler de façon adéquate le papier.

