

# Événements écoresponsables

## Poursuivre la transition écologique à l'école

### Intention

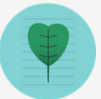
Vous souhaitez organiser un événement à l'école, et vous réalisez que d'un point de vue environnemental, il y a du chemin à faire ? Ce guide est pour vous ! Nous vous proposons une feuille de route sans prétention, pour vous aider à réaliser un événement écoresponsable, avec une empreinte écologique moindre.

Ce document se veut un support d'amélioration continue, puisqu'au fil de vos événements, vous progresserez sur le chemin de l'écoresponsabilité, en consolidant les actions mises en place.

### Pour une démarche éclairée



Réfléchissez l'événement bien avant sa concrétisation pour évaluer les possibilités et faire autrement.



Discutez des objectifs en groupe et bien répartir les responsabilités pour s'assurer d'une cohésion d'équipe et d'une vision commune.



N'essayez pas de tout changer d'un coup; il faut viser l'amélioration continue.

1 Avoir une réflexion en groupe pour choisir quels sont les premiers objectifs que vous souhaitez remplir en termes d'écoresponsabilité pour votre prochain événement.



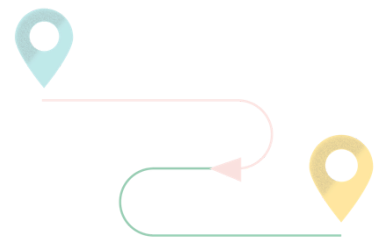
2 Nommer une personne qui sera en charge de vérifier que ces objectifs sont bien remplis, même si tout le monde doit être impliqué.



3 Informer et sensibiliser les différentes parties prenantes touchées par l'événement quant aux actions à mettre en place et les impliquer le plus en amont possible.

### 1 Lieu

- ✓ Évaluer la possibilité de faire l'événement à l'école, sinon favoriser les lieux de proximité.
- ✓ Choisir une salle qui permet la mise en place de services écoresponsables (équipement de recyclage et de compostage, service de traiteur écoresponsable, etc).
- ✓ Choisir un lieu à proximité de transports en commun et/ou offrant des supports à vélos.
- ✓ Évaluer la possibilité de tenir l'événement en virtuel.



# Événements écoresponsables

## Poursuivre la transition écologique à l'école

2

### Transport

Réfléchir à des modes de transport durables à offrir lors de l'événement, faire des démarches pour évaluer la faisabilité ou non de les offrir, et évaluer la possibilité de compenser les GES émanant de la tenue de l'événement.



Donner des mesures incitatives aux personnes qui se déplacent en transports actifs!



Organiser des services de navettes



Offrir un outil (plateforme, tableau, personne responsable, etc.) afin de favoriser le covoiturage et accorder une priorité de stationnement



### Avez-vous pensé compenser les GES ?

Prévoyez un outil de calcul d'émissions de GES à la table d'accueil (mode de transport et kilométrage parcourus par participant) et compiler les données.

Déterminez la manière avec laquelle les GES seront compensés.

3

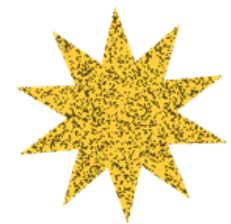
### Sélection des fournisseurs

Favoriser les fournisseurs qui ont développé une politique d'approvisionnement responsable et/ou qui ont développé des méthodes de gestion écoresponsable.

Choisir au moins une entreprise à vocation sociale comme fournisseur.

#### Favoriser des traiteurs qui répondant à un ou plusieurs de ces critères :

- Provenir de la région
- Offrir des aliments de saison
- Offrir des aliments biologiques
- Offrir au moins 1 option végétarienne
- Offrir des menus 100% végétariens ou végétaliens
- Fournir des produits alimentaires certifiés équitables
- Éviter les portions individuelles (beurre, lait, condiments, etc.)
- Offrir des aliments en vrac



#### Éviter le gaspillage alimentaire !

Commander la juste quantité de nourriture à l'avance.  
Prévoir de faire don des aliments restants à un organisme caritatif.  
Prévoir des contenants réutilisables pour les restants de nourriture.

# Événements écoresponsables

## Poursuivre la transition écologique à l'école

### 4 Approvisionnement

Appliquer le principe des 5 RV :

- Refuser : Se questionner sur les besoins et les types d'usages des produits utilisés par l'établissement dans le cadre de l'événement.**

Refuser de vendre / donner des produits à usage unique (bouteilles d'eau, canettes de boisson, ustensiles jetables, etc.)

Évaluer la nécessité d'offrir un cadeau ou des articles promotionnels même si on les juge écoresponsables (gourde, stylo recyclé, sac en tissu, carnet...)

Refuser les items et décorations fantaisistes (ballons, guirlandes de papier, paillettes) qui ne peuvent pas se réutiliser d'une année à l'autre pour des fêtes comme Halloween, Noël, les bals, etc.



*Truc du Lab22*

*Pour les dîners pizza, nul besoin de se procurer de la vaisselle! Vous pouvez couper la boîte pour en faire des assiettes.*

Éviter d'imprimer des affiches promotionnelles, des documents d'information, des programmes, etc. Utiliser plutôt des écrans pour diffuser la programmation et les autres messages importants.



- Réduire : Diminuer la consommation des ressources et réduire la quantité de déchets générés par l'événement.**

Privilégier les achats en vrac afin de limiter la quantité d'emballages.

Prévoir des fontaines à eau pour remplissage de gourdes ou fournir des carafes avec des verres réutilisables.



Baisser le chauffage ou la climatisation d'un degré. Réduire l'éclairage si possible.



- Réutiliser : Utiliser des produits d'un événement à l'autre, acquérir du matériel usagé ou remis à neuf.**

Avant d'acheter, vérifier si l'article recherché est déjà disponible au sein de l'établissement ou chez l'un de ses fournisseurs / partenaires.



Acheter moins, mais avec une qualité supérieure pour réutilisation au fil des ans.

Avoir de la vaisselle, des décors réutilisables.



*Truc du Lab22 : Bâtir progressivement une trousse événementielle réutilisable.*

# Événements écoresponsables

## Poursuivre la transition écologique à l'école

*Pour un bal des finissant·es, organiser un bazar avec des ancien·nes élèves qui louent/vendent leurs habits de bal.*



*Réutiliser les uniformes déçus pour fabriquer des bannières, des sacs réutilisables souvenirs ou pour des projets d'arts.*



- Réparer : Remise à neuf de quelque chose qui a été endommagé ou qui s'est détérioré pour permettre de l'utiliser à nouveau, prolonger sa durée de vie afin de réduire l'extraction de matières premières.**

Prendre soin des produits afin d'augmenter leur durée de vie (ex : stocker le matériel à un endroit adapté).

*Réparer les costumes déçus ou les vieux décors d'un spectacle de théâtre en organisant des ateliers de réparation*



- Recycler et valoriser : Acquérir des produits recyclés, recyclables ou compostables tout en veillant à la mise en place de méthodes de recyclage et/ou compostage adéquates pour la disposition des biens achetés.**

Choisir des produits qui peuvent être recyclés ou compostés en fin de vie.



## 5 Gestion des matières résiduelles

Favoriser un tri optimal des matières résiduelles

- Identifier une personne responsable des matières résiduelles avant, pendant et après l'événement.
- S'assurer d'avoir les installations nécessaires selon la nature et la quantité des déchets qui seront générés par l'événement :
  - o bac(s) pour les résidus organiques (compost)
  - o bac(s) pour le recyclage
  - o bac(s) pour les contenants consignés (si applicable)
  - o bac(s) pour les déchets ultimes (poubelle)
- Disposer les équipements stratégiquement, de manière à toujours former des îlots de tri et à éviter les bacs orphelins qui ne permettent pas le tri des matières.
- Former une brigade verte qui restera près des stations de tri pour aider les participant·es à bien trier leurs matières résiduelles.

# Événements écoresponsables

## Poursuivre la transition écologique à l'école

- Bien identifier les voies de collecte avec de l'affichage clair et précis.
- Rappeler les consignes de gestion des matières résiduelles dans un discours intégré au début de l'événement.
- Assurer un suivi avec les membres du personnel de l'entretien pour une disposition adéquate des matières résiduelles.

Pour les événements sportifs, assurez-vous d'ajouter des îlots de tri pour absorber la quantité supérieure de matières résiduelles par rapport au niveau habituel.



Pour vos midis pizza n'oubliez pas: les boîtes à pizza souillées vont dans le compost et les propres vont dans le recyclage.



# 6

## Communication et sensibilisation

Informez le public sur les différentes initiatives environnementales.

- Privilégier les communications électroniques tout au long de l'événement.
- Retransmettre l'événement par vidéoconférence pour permettre aux participant·es issu·es d'une région éloignée d'y assister.
- Informer les participant·es du caractère écoresponsable de l'événement à travers les communications avant, pendant et après l'événement :
  - Prévoir des panneaux d'information sur les actions engagées, placés à des lieux stratégiques et visibles : entrée, bar, coin repos, restauration, etc.
  - Mot intégré dans le discours de bienvenue et/ou la clôture de l'événement
- Faire une signalisation qui puisse être réutilisée d'un événement à l'autre :
  - Opter pour des affiches et des supports visuels réutilisés, réutilisables ou recyclables.
- Fournir et diffuser de l'information sur les différents moyens de transports durables disponibles pour se rendre à l'événement (lors de l'inscription, sur les billets, dans les rappels, sur les médias sociaux, etc.)

Intégrer dans le courriel d'invitation de l'événement un appel à tous·tes d'apporter une gourde réutilisable pour remplir aux fontaines prévues à cet effet et une tasse pour les boissons chaudes.





Lab  
22

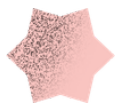
Laboratoire  
d'innovations  
sociales et  
environnementales

# Événements écoresponsables

## Poursuivre la transition écologique à l'école

### Mot de la fin

Il est important de faire un retour post-événement, afin de noter les bons coups, de même que les améliorations requises pour une prise deux.



*Et rappelez-vous que ce qui compte, c'est aussi le chemin parcouru, et pas seulement le résultat.*



### Ressources

[50 actions pour organiser des écoévénements \(2022\). RESEAU, SYVEDAC. Communauté urbaine Caen la mer et la ville de Caen.](#)

[Guide pour la gestion écoresponsable et sanitaire des événements \(2021\). Conseil québécois des événements écoresponsables.](#)

[Guide des événements écoresponsables \(2010, mis à jour en 2016\). Université Laval.](#)

[Guide pour l'organisation d'événements éco responsable adapté au collège. \(s.d.\) Collège Montmorency.](#)

**Pour toutes questions :**

Contactez votre personne  
conseillère!

**BON ÉVÉNEMENT !**

